

GARMIN®

TRANSOM-MOUNT TRANSDUCER INSTALLATIONSANWEISUNGEN

Wichtige Sicherheitsinformationen

WARNUNG

Lesen Sie alle Produktwarnungen und sonstigen wichtigen Informationen in der Anleitung "*Wichtige Sicherheits- und Produktinformationen*", die dem Kartenplotter beiliegt.

Sie sind für den sicheren und umsichtigen Betrieb des Boots verantwortlich. Mit einem Echolot erhalten Sie eine bessere Übersicht über die Situation im Wasser unter dem Boot. Es befreit Sie nicht von der Verantwortung, das Wasser um das Boot bei der Navigation zu beobachten.

ACHTUNG

Wenn die Installation und Wartung des Geräts nicht entsprechend diesen Anweisungen vorgenommen wird, könnte es zu Schäden oder Verletzungen kommen.

Sie müssen sich beim Einbau des Garmin® Geräts an diese Anweisungen halten, um die bestmögliche Leistung zu erzielen und eine Beschädigung des Boots zu vermeiden.

Lesen Sie die gesamten Installationsanweisungen, bevor Sie mit der Installation beginnen. Sollten bei der Installation Probleme auftreten, finden Sie unter support.garmin.com weitere Informationen.

Erforderliches Werkzeug

- Bohrmaschine und Bohrer
- Schraubenschlüssel, 9,5 mm ($\frac{3}{8}$ Zoll)
- Klebeband
- Kreuzschlitzschraubendreher Nr. 2
- Seewassertaugliches Dichtungsmittel

Hinweise zur Verkabelung

HINWEIS

Kabelbinder und Kabelklemmen können zu fest angezogen werden und das Kabel beschädigen oder zu einem Kabelbruch führen. Es könnte durch die sich wiederholende Drehung des Motors auch zu einer Überbeanspruchung des Kabels kommen.

Verwenden Sie schwarzes Isolierband, um das Kabel oberhalb und unterhalb des Drehgelenks zu befestigen. Wenn Sie das Kabel mit Kabelbindern befestigen, ziehen Sie diese nicht zu fest an.

Sie sollten das Kabel oberhalb und unterhalb des Drehgelenks des Elektromotors befestigen.

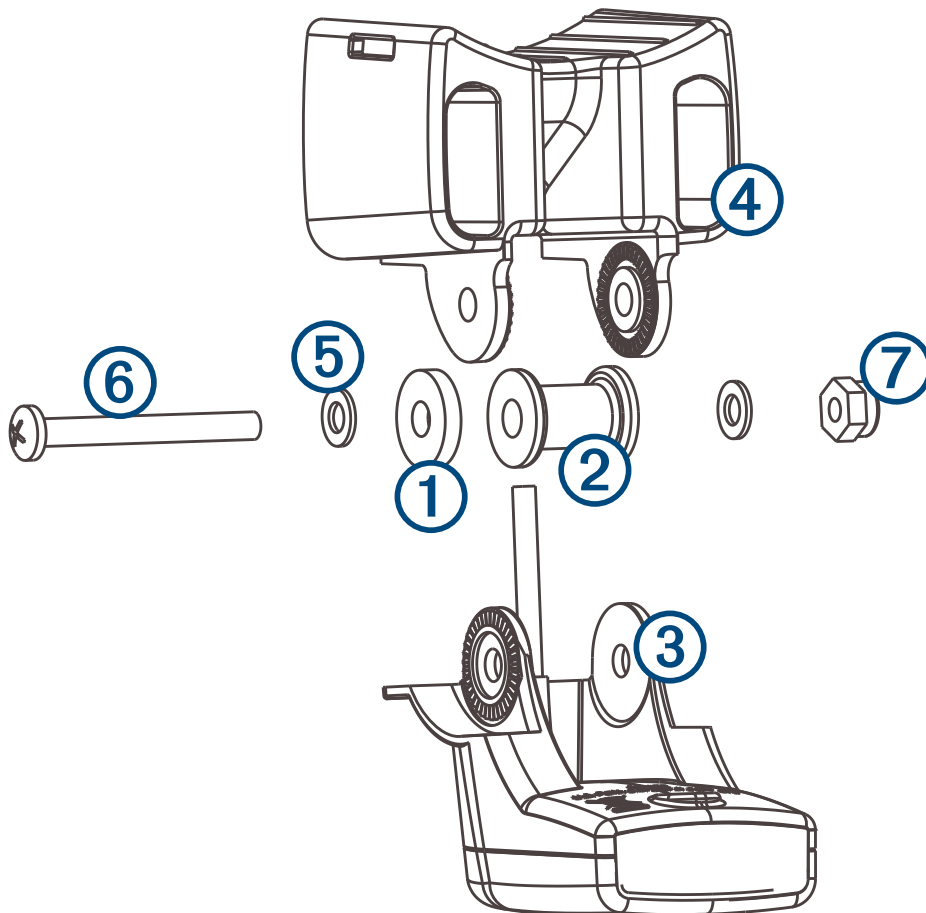
Sie sollten im Kabel eine Kabelschleife von mindestens 25 cm (10 Zoll) Länge schaffen, wobei sich das Drehgelenk in der Mitte der Schleife befindet.

Hinweise zur Auswahl des Montageorts für die Heckspiegelhalterung

- Montieren Sie den Geber so nahe wie möglich an der Bootsmitte.
- Der Geber sollte nicht hinter Stabilisierungsflügeln, Verstrebungen, Armaturen, Wassereintritten oder Ausflussöffnungen, eingebauten Gebern oder hinter anderen Stellen montiert werden, an denen Blasen oder Wasserturbulenzen entstehen. Wasserturbulenzen können den Echolotkegel beeinträchtigen.
- Bei Booten mit einer Schiffsschraube darf der Geber nicht im Propeller-Verlauf montiert werden. Der Geber kann zu einem Hohlzog führen, wodurch sich die Fahrleistung des Schiffes verschlechtern und die Schiffsschraube beschädigt werden kann.
- Bei Booten mit zwei Schiffsschrauben sollte der Geber möglichst zwischen den Antrieben montiert werden.
- Montieren Sie den Geber nicht an Stellen, an denen er beim Zuwasserlassen, Schleppen oder Unterstellen beschädigt werden könnte.

Zusammensetzen des Gebers

- 1 Setzen Sie die Unterlegscheibe aus Gummi ① und das Distanzstück aus Kunststoff ② in den Geber ein.
HINWEIS: Tragen Sie keine Schmiermittel auf die Unterlegscheibe aus Gummi auf.



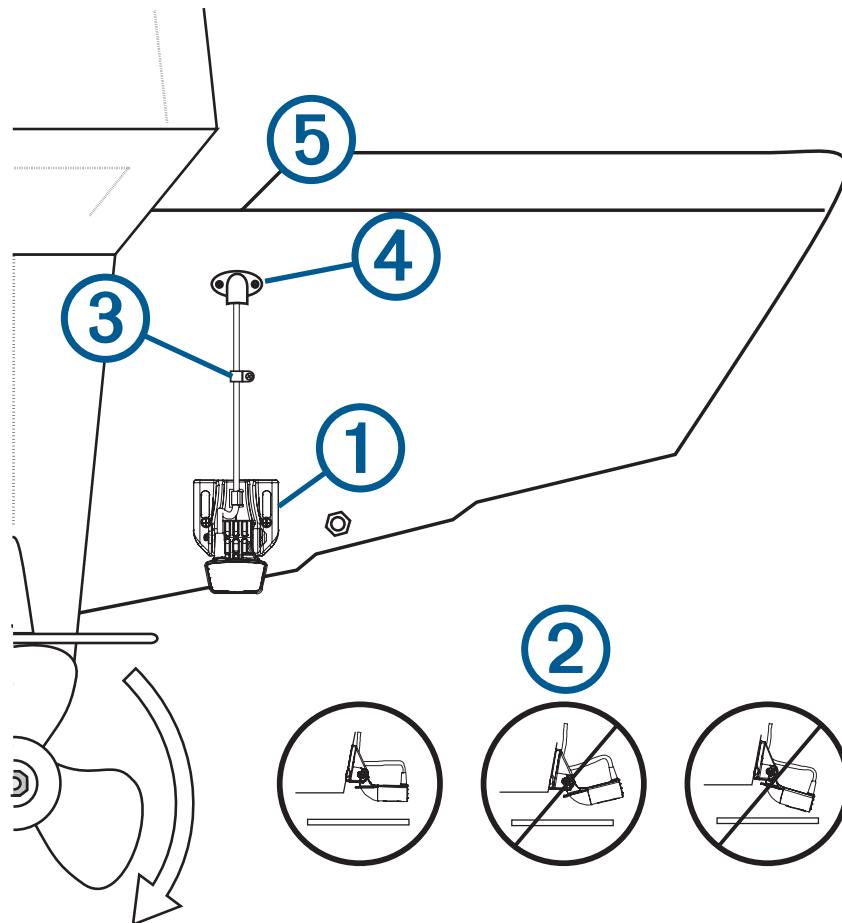
- 2 Ziehen Sie das Kabel zurück, und schieben Sie den Geber ③ in die Halterung ④.
- 3 Setzen Sie eine Unterlegscheibe ⑤ auf die Schraube ⑥, und führen Sie die Schraube durch die Halterung, den Geber, das Distanzstück und die Unterlegscheibe aus Gummi.
- 4 Befestigen Sie die Schraube mit einer Unterlegscheibe und der Sicherungsmutter ⑦ an der Halterung.
HINWEIS: Ziehen Sie die Sicherungsmutter nicht fest. Nach der Installation des Gebers auf dem Boot richten Sie den Geber aus und ziehen die Mutter fest.

Befestigen des gesamten Systems am Heckspiegel

HINWEIS

Wenn Sie die Halterung in Glasfasermaterial einlassen und festschrauben, wird die Verwendung eines Senkkopfbohrers empfohlen, um die Ansenkung nur durch die oberste Gelcoat-Schicht zu bohren. Dadurch wird Rissen in der Gelschicht beim Anziehen der Schrauben vorgebeugt.

- 1 Positionieren Sie die Geberhalterung **①** so, dass die Mitte der Unterseite des Gebers auf gleicher Höhe ist wie Unterseite des Heckspiegels und dass sie parallel zur Wasserlinie ausgerichtet ist.



- 2 Richten Sie den Geber parallel zur Wasserlinie **②** aus, und kennzeichnen Sie die Mitte der zwei äußeren Löcher der Geberhalterung.
- 3 Wickeln Sie in einem Abstand von 25 mm (1 Zoll) von der Spitze eines 4-mm-Bohrers ($\frac{5}{32}$ Zoll) ein Stück Klebeband um den Bohrer, damit die Vorbohrungen nicht zu tief gebohrt werden.
- 4 Platzieren Sie bei der Installation der Halterung auf Glasfaser einen Streifen Klebeband über der Position der Vorbohrung, um Rissen in der obersten Gelcoat-Schicht vorzubeugen.
- 5 Bringen Sie mit dem 4-mm-Bohrer ($\frac{5}{32}$ Zoll) an den markierten Stellen die Vorbohrungen ca. 25 mm (1 Zoll) tief an.
- 6 Tragen Sie seewassertaugliches Dichtungsmittel auf die mitgelieferten 30-mm-Schrauben auf, und befestigen Sie den Geber am Heckspiegel.
- 7 Wenn Sie das Kabel durch den Heckspiegel führen müssen, wählen Sie die Position der Vorbohrung so, dass sie ausreichend über der Wasserlinie **③** liegt, und markieren Sie die Stelle.
- 8 Bringen Sie in einer Entfernung von etwa der Hälfte des Abstands zwischen dem Geber und der Oberkante des Heckspiegels oder der Vorbohrung eine Kabelklemme am Geberkabel **④** an.

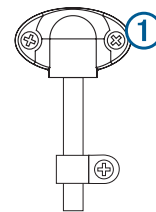
- 9 Markieren Sie die Position der Vorbohrung für die Kabelklemme, und bringen Sie mit einem 3,2-mm-Bohrer ($\frac{1}{8}$ Zoll) eine ca. 10 mm ($\frac{3}{8}$ Zoll) tiefe Vorbohrung an.
- 10 Tragen Sie seewassertaugliches Dichtungsmittel auf die mitgelieferte 12-mm-Schraube auf, und befestigen Sie die Kabelklemme am Heckspiegel.
- 11 Wenn Sie in Schritt 7 eine Vorbohrung markiert haben, bringen Sie mit dem entsprechenden Bohrer ein Durchführungsloch an, das durch den gesamten Heckspiegel reicht:
 - Verwenden Sie für das 4-Pin-Kabel einen 16-mm-Bohrer ($\frac{5}{8}$ Zoll).
 - Verwenden Sie für das 8-Pin-Kabel oder das 12-Pin-Kabel einen 25-mm-Bohrer (1 Zoll).
- 12 Führen Sie das Geberkabel zum Kartenplotter:
 - Wenn Sie das Kabel durch ein Durchführungsloch verlegen, führen Sie es durch das in Schritt 11 gebohrte Loch, und montieren Sie die Abdeckung für die Kabelführung (*Montieren der Abdeckung für die Kabeleinführung, Seite 4*).
 - Wenn Sie das Kabel nicht durch ein Durchführungsloch verlegen, führen Sie das Kabel nach oben und über die Oberseite des Heckspiegels ⑤.

Verlegen Sie das Kabel nicht zusammen mit Elektroleitungen oder anderen elektrischen Störquellen.

Montieren der Abdeckung für die Kabeleinführung

Wenn Sie das Kabel nach der Installation des Gebers durch den Heckspiegel geführt haben, sollten Sie die Abdeckung für die Kabeleinführung montieren, damit kein Wasser in das Boot eindringt.

- 1 Platzieren Sie die Abdeckung für die Kabeleinführung ① über dem Loch und dem Kabel, sodass die Einführung nach unten zeigt. Kennzeichnen Sie die Position der zwei Vorbohrungen.
- 2 Entfernen Sie die Abdeckung für die Kabeleinführung, und bringen Sie mit einem 3,2-mm-Bohrer ($\frac{1}{8}$ Zoll) die Vorbohrungen ca. 10 mm ($\frac{3}{8}$ Zoll) tief an.
- 3 Füllen Sie das Durchführungsloch mit seewassertauglichem Dichtungsmittel, bis das Kabel gänzlich bedeckt ist und das Loch und das Kabel mit überschüssigem Dichtungsmittel bedeckt sind.
- 4 Platzieren Sie die Abdeckung für die Kabeleinführung über dem Loch und dem Kabel, wobei die Einführung nach unten zeigt.
- 5 Tragen Sie seewassertaugliches Dichtungsmittel auf die mitgelieferten M4-Schrauben (12 mm) auf, und befestigen Sie die Abdeckung für die Kabeleinführung am Heckspiegel.
- 6 Wischen Sie überschüssiges seewassertaugliches Dichtungsmittel ab.



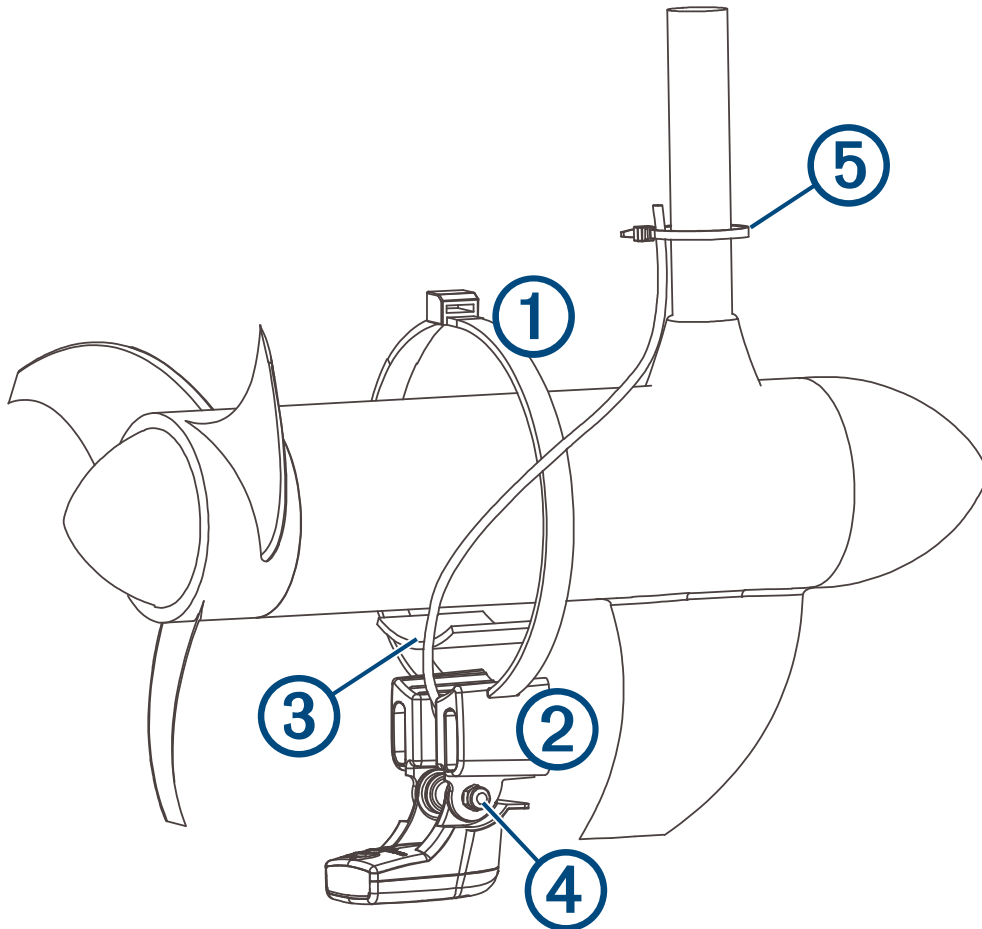
Installieren des Gebers an einem Elektro-Bootsmotor

HINWEIS

Kürzen Sie das Geberkabel nicht. Wenn das Geberkabel gekürzt wird, erlischt die Garantie.

- 1 Führen Sie den größere Kabelbinder ① durch den Schlitz an der Halterung ②, wobei die Rillen nach oben zeigen. Führen Sie ihn so weit durch, bis an beiden Seiten der Halterung gleiche Längen herausragen.

HINWEIS: Verwenden Sie in kaltem Wasser oder in Gebieten mit viel Altholz oder Fremdkörpern eine 10 bis 13 cm (4 bis 5 Zoll) große Schraubschelle (nicht im Lieferumfang enthalten) anstelle des Kabelbinders.



- 2 Legen Sie die Dichtung ③ auf das gebogene Oberteil der Geberhalterung.
- 3 Halten Sie die Geberhalterung an das Gehäuse des Elektro-Bootsmotors. Die Vorderseite des Gebers zeigt dabei in die der Schiffsschraube entgegengesetzte Richtung.
- 4 Legen Sie den 50 cm (20 Zoll) langen Kabelbinder um das Gehäuse des Elektro-Bootsmotors.
HINWEIS: Ziehen Sie den Kabelbinder nicht an.
- 5 Richten Sie die Dichtung zwischen der Geberhalterung und dem Gehäuse des Elektro-Bootsmotors aus, und ziehen Sie den Kabelbinder an. Schneiden Sie bei Bedarf den überschüssigen Teil des Kabelbinders ab.
- 6 Richten Sie den Geber parallel auf die Unterseite des Motors aus, wenn dieser verwendet wird. Ziehen Sie die Sicherungsmutter ④ an, bis sie die Halterung berührt, und ziehen Sie sie dann eine weitere $\frac{1}{4}$ Umdrehung an.
Ziehen Sie die Schrauben nicht zu fest an.
- 7 Befestigen Sie das Geberkabel mit den kleineren Kabelbindern ⑤ am Motorschaft.

- 8 Bei Bedarf können Sie den nach vorn zeigenden Teil der Geberhalterung (mit Ausnahme des Hohlraums für den Kabelbinder) mit Dichtungsmittel ausfüllen, um Schmutzansammlungen zu vermeiden.
- 9 Führen Sie das Geberkabel zum Kartenplotter. Ergreifen Sie dabei folgende Vorsichtsmaßnahmen:
 - Das Kabel sollte nicht zusammen mit Elektroleitungen oder anderen elektrischen Störquellen verlegt werden.
 - Das Kabel darf beim Herunterlassen und Einholen des Elektro-Bootsmotors nicht eingeklemmt werden.

Testen der Installation

HINWEIS

Überprüfen Sie das Boot auf Undichtigkeiten, bevor Sie es für längere Zeit im Wasser lassen.

Da zur Übertragung des Echolotsignals Wasser erforderlich ist, muss sich der Geber im Wasser befinden, um ordnungsgemäß zu funktionieren. Wenn sich der Geber außerhalb des Wassers befindet, können keine Tiefen- oder Entfernungsmessungen erstellt werden. Überprüfen Sie beim Zuwasserlassen des Boots die Schraubenlöcher unterhalb der Wasserlinie auf Undichtigkeiten.

Testen der Installation des Gebers am Heckspiegel

HINWEIS

Verändern Sie die Tiefeneinstellung des Schwingers nur um kleine Werte. Eine zu tiefe Anordnung des Schwingers kann das Fahrverhalten des Boots nachteilig beeinflussen und birgt die Gefahr, dass der Schwinger unter der Wasseroberfläche befindliche Objekte berührt.

Testen Sie die Installation des Gebers am Heckspiegel in offenem Wasser in einem Gebiet ohne Hindernisse. Achten Sie während des Testens des Gebers auf Ihre Umgebung.

- 1 Das Boot muss sich im Wasser befinden. Schalten Sie den Kartenplotter dann ein.
- 2 Fahren Sie das Boot mit geringer Geschwindigkeit. Wenn der Kartenplotter ordnungsgemäß zu funktionieren scheint, erhöhen Sie die Geschwindigkeit allmählich, und beobachten Sie dabei den Kartenplotter.
- 3 Geht das Echolotsignal plötzlich verloren oder ist das Bodensignal stark beeinträchtigt, notieren Sie die Geschwindigkeit, bei der dies auftritt.
- 4 Reduzieren Sie die Geschwindigkeit bis zu dem Wert, bei dem das Signal verloren ging. Fahren Sie leichte Kurven in beide Richtungen, und beobachten Sie dabei den Kartenplotter.
- 5 Wenn sich das Signal während der Kurvenfahrt verbessert, stellen Sie den Geber so ein, dass er weitere 3 mm ($\frac{1}{8}$ Zoll) unter dem Heckspiegel des Boots herausragt.
- 6 Wiederholen Sie die Schritte 2 bis 4, bis die Signalverschlechterung beseitigt ist.
- 7 Verbessert sich das Signal nicht, bringen Sie den Geber an einer anderen Stelle am Heckspiegel an, und wiederholen Sie den Test.

© 2014–2022 Garmin Ltd. or its subsidiaries

Garmin® and the Garmin logo are trademarks of Garmin Ltd. or its subsidiaries, registered in the USA and other countries. These trademarks may not be used without the express permission of Garmin.